

Felvételi

KISOKOS 2025



Felvi.hu



OKTATÁSI
HIVATAL



FONTOS TARTALMAK, AMELYEKRE SZÜKSÉG LESZ

Ha segítségre van szükséged a pontszámításhoz: → **Pontszámító kalkulátor**
felvi.hu/felveteli/pontszamito_a

Pontszámító kalkulátor

Számold ki a pontjaidat egyszerűen.

Ha előrelátó vagy, és érdekelnek az elhelyezkedési lehetőségek → **Diplomán túl:** végzés utáni kilátások, karrierlehetőségek, kereseti viszonyok
diplomantul.hu/

Diplomán túl

Adminisztratív Adatbázisok Egyesítése DPR AAE Pályorientációt támogató modul Felsőoktatási Pályakövetés

KUTATÁSOK

Ha már tudod, milyen képzés érdekel → **Szakkereső:** állítható keresési feltételek
felvi.hu/felveteli/szakkereso_a

Szakkereső Szakirányú továbbképzések Doktori képzések

Képzési szint Alapképzés Osztatlan képzés Felsőoktatási szakképzés Mesterképzés

Szaknév

Intézmény

„KÖTELEZŐ OLVASMÁNYOK”

Felsőoktatási felvételi tájékoztató: aktuális eljárási és pontszámítási szabályok – nélkülözhetetlen a jelentkezéshez!

felvi.hu/felveteli/jelentkezes/felveteli_tajekoztato

2025. szeptemberben induló képzések
 Felsőoktatási felvételi tájékoztató

Keresés a tájékoztatóban

JELENTKEZÉS >

A JELENTKEZÉS UTÁN >

PONTSZÁMÍTÁS >

DOKUMENTUMOK >

KÜLFÖLDI INTÉZMÉNYEKBE SZE... >

TANÁRKÉPZÉS >

Felsőoktatási felvételi tájékoztató – 2025. szeptemberben induló képzések

Intézményi meghirdetések:

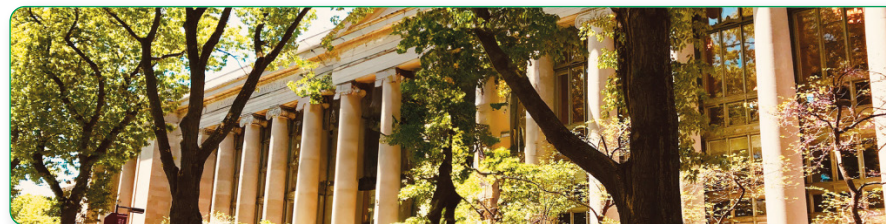
követelmények, intézményi pontok, feltételek, benyújtandó dokumentumok – a választott képzéseket feltétlenül nézd meg!

felvi.hu/felveteli/meghirdetesek_a

Felsőoktatási intézmények
 Magyar felsőoktatási intézmények.

BCE	Budapesti Corvinus Egyetem
DE	Debreceni Egyetem
MOME	Moholy-Nagy Művészeti Egyetem
BGE	Budapesti Gazdasági Egyetem

Intézményi pontokkal kapcsolatos részletes szabályokért és követelményekért az egyetemek, főiskolák honlapjait is érdemes felkeresni.



Ha naprakész szeretnél lenni, akkor kövess minket a **Felvi Facebook** és **Youtube** csatornáján, illetve iratkozz fel a **Felvi Hírlévre** a Felvi.hu főoldalán.

2025

1

INDUL A FELVÉTELI

2024. december 31-ig elindul a folyamat: a 2025 szeptemberében induló képzések és a jelentkezési szabályok elérhetők a felvi.hu oldalon (Felvételi tájékoztató); megnyílik az E-felvételi.

2024

december

Teendők:

- Ha még nincs, akkor gondoskodni DÁP vagy Ügyfélkapu+ regisztrációról: időpontot foglalni kormányablakba, okmányirodába vagy elektronikusan létrehozni eSzemélyivel vagy arcképes azonosítással. Enélkül a jelentkezés nem kezdhető el!
- Átnézni a jelentkezés és a pontszámítás szabályait.
- Beszerezni az információkat a szakokról és az intézményekről, kiválasztani a megfelelő képzéseket.
- Belépni az E-felvételibbe, rögzíteni az adatokat, kiválasztani a jelentkezési helyeket.
- Összegejteni a szükséges és már meglévő dokumentumokat, amelyeket a jelentkezéssel egy időben kell benyújtani.

2

MEGJELENIK A KIEGÉSZÍTÉS

Várhatóan 2025. január végén megjelenik a hivatalos *Kiegészítés a Felvételi tájékoztatóhoz* a felvi.hu-n, benne újabb képzésekkel, korrekciókkal, pontosításokkal.

2025

január

Teendők:

- Átnézni a hivatalos *Kiegészítést* a felvi.hu-n.
- Szükség esetén módosítani az adatokat és a jelentkezési helyeket, ellenőrizni a közhiteles nyilvántartásokból érkező adatokat (érettségi, oklevél, nyelvvizsga)
- Felvenni az összes jelentkezési helyet, átnézni, ellenőrizni, hogy biztosan minden választott képzés szerepel-e a listán, és minden a megfelelő formában (kívánt munkarend, finanszírozási forma stb.) szerepel-e.
- Feltölteni a szükséges dokumentumokat.

3

JELENTKEZÉSI HATÁRIDŐ

2025. február 15-ig lehet jelentkezni a szeptemberben induló képzésekre.

február

Teendők:

- Átnézni, utólag ellenőrizni a rögzített adatokat, jelentkezéseket.
- Lezárni (hitelesíteni) a jelentkezést.
- A kiegészítő eljárási díjat elsősorban bankkártyás fizetéssel lehet kiegyenlíteni a Tájékoztatóban és az E-felvételiben leírt módon és határidővel.

4

FOLYAMATOS TÁJÉKOZÓDÁS ÉS ELLENŐRZÉS

Várhatóan 2025. március végétől ellenőrizni kell az E-felvételiben az adatokat, a dokumentumok és az adatok feldolgozottságát, majd a beérkezett adatok vagy a feldolgozott dokumentumok alapján járó pontokat, intézményi pontokat.

április

Teendők:

- Figyelni a megadott e-mail-fiókot, illetve ellenőrizni az E-felvételiben az értesítéseket.
- Rögzíteni az időközben megváltozott adatokat: mobiltelefonszám stb.
- Feltölteni az E-felvételibbe a jelentkezési határidő után megszerzett dokumentumokat: még hiányzó év végi középiskolai bizonyítvány, intézményi pontot igazoló dokumentumok stb.
- Folyamatosan nyomon követni az E-felvételiben a dokumentumok feldolgozottságát és a közhiteles nyilvántartásokból érkező információkat.

5

ADAT- ÉS SORRENDMÓDOSÍTÁSI HATÁRIDŐ, DOKUMENTUM-PÓTLÁSI HATÁRIDŐ

Adatmódosítás, egyszeri sorrendmódosítás és a jelentkezéskor rendelkezésre nem álló dokumentumok benyújtásának határideje: 2025. július 9.

Teendők:

- Ellenőrizni a központi nyilvántartásban szereplő adatokat.
- Egyetlen alkalommal lehet módosítani a korábban megadott jelentkezési sorrendet, akár vissza is vonható egy-egy jelentkezés, továbbá módosítható a jelentkezési hely telephelye.
- Feltölteni az E-felvételibbe a jelentkezési határidő után megszerzett dokumentumokat (kivéve azokat, amelyeket a közhiteles nyilvántartásból szereznek be).
- Ellenőrizni a közhiteles nyilvántartásokból beérkezett adatokat, információkat (érettségi, felsőoktatásban szerzett oklevél és nyelvvizsga).

6

A PONTHATÁROK KIHIRDETÉSE

Kihirdetik a ponthatárokat (várhatóan 2025. július 23.), melyeket a felvi.hu-n tesznek közzé. Ekkor derül ki, hogy kit melyik képzésre vettek fel.

július

Teendők:

- Figyelni a megadott mobilszámra érkező SMS-értesítést.
- Megnézni az E-felvételiben, hogy hová vettek fel.
- Július végén letölteni a besorolási határozatot az E-felvételiből.

+1

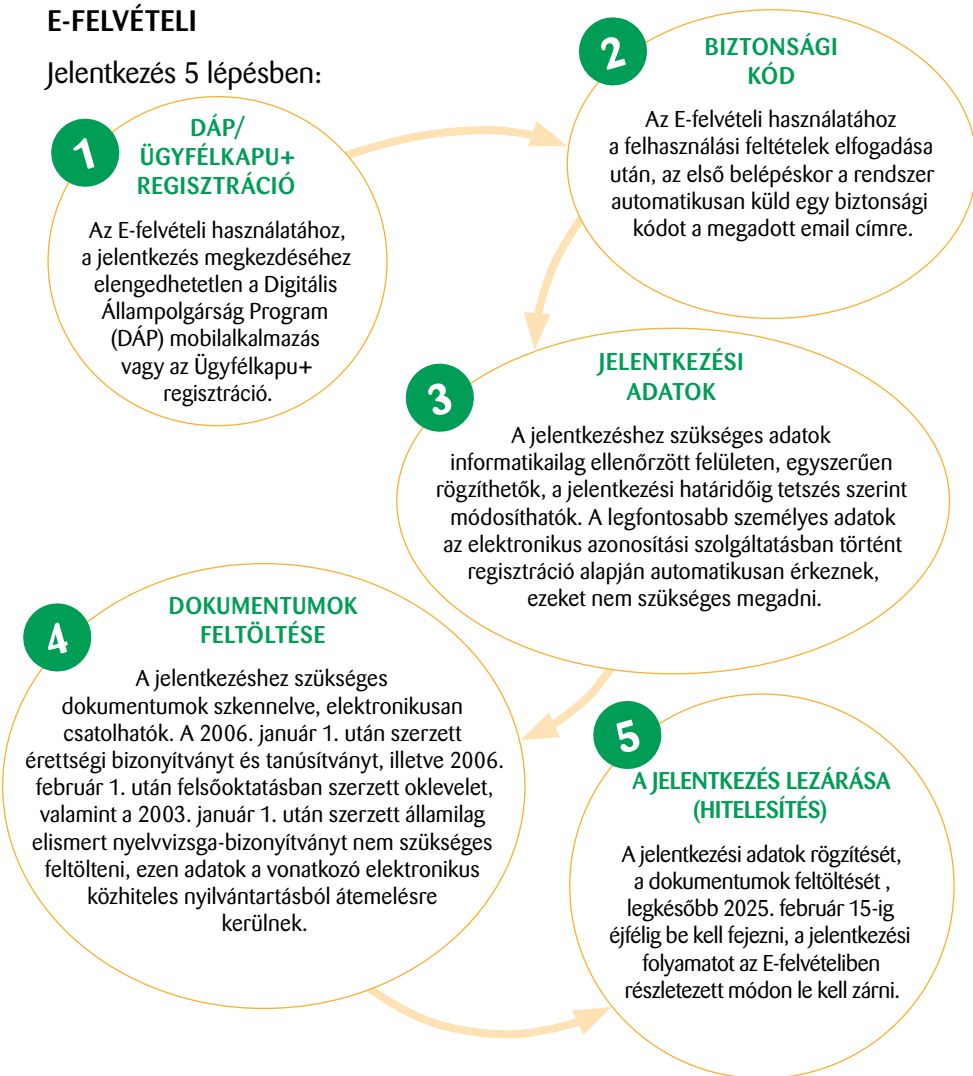
PÓTFELVÉTELI

A miniszter döntése alapján július végétől pótfelvételi eljárás kezdődhet. Figyeld a felvi.hu-t!

HOGYAN JELENTKEZTEK?

E-FELVÉTELI

Jelentkezés 5 lépésben:



TIPP: A Digitális Állampolgárság Program (DÁP) mobilalkalmazás vagy az Ügyfélkapu+ létesítéséhez tehát még a jelentkezés megkezdése előtt időpontot kell foglalni kormányablakban, vagy lehetőség van elektronikus regisztrációra is eSzemélyi birtokában vagy arcképes azonosítás útján. Ezekről bővebben a dap.gov.hu, illetve magyarorszag.hu honlapon olvashat.

Figyelem! A „sima” Ügyfélkapu szolgáltatás 2025. január 15-tel megszűnik, tehát a jelentkezést már eleve DÁP vagy Ügyfélkapu+ azonosítás segítségével kezdjük meg!

MILYEN DOKUMENTUMOKAT KELL BENYÚJTANI?

BENYÚJTANDÓ DOKUMENTUMOK

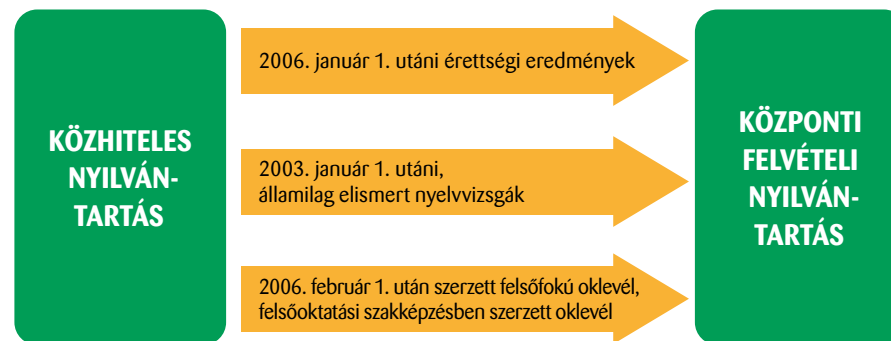
Alapképzésre, osztatlan képzésre vagy felsőoktatási szakképzésre jelentkezéskor:

- az érettségi bizonyítvány minden oldala (csak a 2006. január 1. előtt érettségizők);
- a középiskolai bizonyítvány minden évfolyamának mindkét oldala (tanulmányi pontok számítása esetén);
- szakirányú szakképesítés esetén a szakképzettséget igazoló oklevél vagy szakképesítő bizonyítvány vagy OKJ bizonyítvány;
- önkéntes tartalékos katonai szolgálat igazolása;
- felsőfokú oklevél (csak a 2006. február 1. előtt szerzett) – az intézményi meghirdetésben ellenőrizhető, hogy oklevélből való pontszámításra van-e lehetőség, és ha igen, milyen feltételekkel;
- egyéb, a felvételi kérelem megfelelő elbírálásához szükséges dokumentum (pl.: névváltoztatást igazoló okirat);
- az intézményi pont számításához meghatározott dokumentumok – az intézményi meghirdetésben ellenőrizhető;
- a kiválasztott képzés(ek)en szükséges, az intézmény által előírt további speciális dokumentum (pl. foglalkozás-egészségügyi igazolás) – ezeket is ellenőrizni kell az intézményi meghirdetésben.

Mesterképzésre jelentkezéskor:

- felsőfokú oklevél (2006. február 1. előtt szerzett);
- a felvételi kérelem megfelelő elbírálásához szükséges egyéb dokumentum (például névváltoztatást igazoló okirat, igazolás a felvételi eljárás díjának befizetéséről);
- az intézmény által meghatározott, a pontszámításhoz vagy a felvételhez szükséges további dokumentumok – az intézményi meghirdetésben ellenőrizhető.

Nem kell dokumentummal igazolni, mivel elektronikusan szerezzük be:



MENNYI AZ ELJÁRÁSI DÍJ?

Díjmentesen három képzés jelölhető meg, ám azoknak az ösztöndíjas és az önköltséges finanszírozási formája is, azaz összesen hat sor tölthető ki. A további, legfeljebb három képzési hely megjelölése esetén 2.000-2.000 Ft kiegészítő eljárási díj fizetendő bankkártyás fizetéssel vagy banki átutalással (a kártyának vagy folyószámlának nem kell a jelentkező nevének lennie).

A PONTSZÁMÍTÁS LEGFONTOSABB ELEMEI

- A pontszámítás egyes elemeit, azaz a tanulmányi pont választható tárgyait, illetve az érettségi követelményeket és azok szintjét az **egyetem/főiskola** maga határozza meg
- Az **emelt** és a **középszintű** érettségi százalékos eredményéből számított **érettségi pontszám különbözik**: emelt szintű érettségi esetében névértéken (100% = 100 érettségi pont), közép szintű érettségi esetében 2/3 értékben (100% = 67 pont) történik a számítás. Erről táblázat található a Tájékoztatóban.
- Az intézményi pontok esetében az intézmény dönti el, hogy milyen eredményekért, milyen feltételekkel, mennyi további pontot ad (max. 100 pont), továbbá azt hogyan kell igazolni.
- Nincs egységes **minimum ponthatár**, az egyetem/főiskola viszont meghatározhat ilyet.



HOGYAN SZÁMÍTJÁK A FELVÉTELI PONTSZÁMOT?

ALAPKÉPZÉS, OSZTATLAN MESTERKÉPZÉS ÉS FELSŐOKTATÁSI SZAKKÉPZÉS

A **maximálisan elérhető pontszám: 500 pont.**

A pontszámítás kétféle (A és B) módszer szerint történik:

- A** 1x tanulmányi pont + érettségi pont + intézményi pont
- B** 2x érettségi pont + intézményi pont
- C** 2x gyakorlati vizsga
- D** 1x korábban szerzett felsőfokú vagy felsőoktatási szakképzésben szerzett oklevél alapján
- E** 2x tanulmányi pont + intézményi pont csak felsőoktatási szakképzésre történő jelentkezés esetén!

A pontszámítási módok közül automatikusan a jelentkező számára kedvezőbbet veszik figyelembe (ha a jelentkező a pontszámításhoz szükséges minden eredményt megfelelően igazolt).

TANULMÁNYI PONT

Maximum 200 pont.

Öt középiskolai tantárgy két utolsó tanult évének év végi osztályzatai összege szorozva kettővel = max. 100 pont + az érettségi bizonyítványban szereplő szintén öt vizsgatárgy (négy kötelező és egy választott) százalékos eredményének átlaga = max. 100 pont.

Az öt tárgy (középiskolai osztályzatok és az érettségi vizsgatárgyak esetében is): magyar nyelv és irodalom, matematika, történelem, választott idegen nyelv és a felsőoktatási intézmény által képzési területenként meghatározott tantárgyak közül egy választott tárgy.

ÉRETTSÉGI PONT

Maximum 200 pont.

A felsőoktatási intézmény által adott szakon felvételi követelményként meghatározott **két** érettségi vizsgatárgy százalékos eredményéből számított pontszám. Az emelt szintű érettségi esetében az érettségi pont egyenlő a vizsga százalékos eredményével, középszintű érettségi esetében pedig annak kétharmadával. Az átszámításra vonatkozóan a Tájékoztatóban található táblázat. Nézd meg azt is, hogy közép- vagy emelt szintű érettségit írnak-e elő az általad választott egyetemen vagy főiskolán és szakon.

PÉLDA – Érettségi pontok kétharmados átszámítására:

	Érettségi pont	Bizonyítványban szereplő százalék	Felvételi pontszám	Érettségi pont
KÉT KÖZÉPSZINTŰ ÉRETTSÉGI	Vizsgatárgy1 (közép)	85%	57 pont	117 pont
	Vizsgatárgy2 (közép)	90%	60 pont	
EGY EMELT SZINTŰ ÉRETTSÉGI	Vizsgatárgy1 (emelt)	85%	85 pont	145 pont
	Vizsgatárgy2 (közép)	90%	60 pont	
KÉT EMELT SZINTŰ ÉRETTSÉGI	Vizsgatárgy1 (emelt)	85%	85 pont	175 pont
	Vizsgatárgy2 (emelt)	90%	90 pont	

FELSŐOKTATÁSI SZAKKÉPZÉS

Felsőoktatási szakképzés esetén az érettségi pontot a két legjobb érettségi eredményből számítják.

Lehetőség van meghatározott (a szakképzés új rendszere szerinti vagy OKJ szerinti) szakképzett-ségek szakmai vizsgaeredményének figyelembevételére is a pontszámításkor, ha a továbbtanulás szakirányban történik. Erről részletesen szintén a Felvételi tájékoztatóban olvashatsz.

INTÉZMÉNYI PONT

Maximum 100 pont.

HOGYAN SZÁMÍTJÁK A FELVÉTELI PONTSZÁMOT?

OKLEVÉL ALAPJÁN

Felsőoktatási szakképzésen, alapképzésen és osztatlan képzésen a felsőoktatási szakképzésben szerzett oklevéllel vagy felsőfokú oklevéllel rendelkező jelentkező esetében az oklevél minősítése alapján is számítható a felvételi összpontszám, a felsőoktatási intézmény ilyen irányú döntése és szabályai alapján. Ennek lehetőségét és részleteit az intézményi meghirdetésekből kell ellenőrizni (felvi.hu Meghirdetett képzések menüpont).

GYAKORLATI VIZSGA

Az edző szakon, szakoktató szakon, a művészet, illetve művészetközvetítés képzési terület minden szakján, az osztatlan testnevelő tanár, gyógytestnevelő tanár, valamint az óvodapedagógus (cigány-roma szakirány) szakon, továbbá a művészeti tanárképzés szakjain gyakorlati vizsga szervezhető. Gyakorlati vizsgán összesen maximum 200 pont szerezhető. Ezeken a szakokon a felvételi összpontszámot kizárólag a gyakorlati vizsgaeredmény duplázásával, intézményi pontok hozzáadása nélkül számítják.

TIPP: A gyakorlati vizsgával kapcsolatos pontos információkat minden esetben meg kell nézni intézményenként a felvi.hu Meghirdetett képzések menüpontjában.

ALKALMASSÁGI VIZSGA

Meghatározott szakokon a felsőoktatási intézmények alkalmassági vizsgát szerveznek. Ennek eredménye „megfelelt” vagy „nem felelt meg” lehet. Ha a jelentkező nem felelt meg, akkor a szakra nem nyerhet felvételt.

MESTERKÉPZÉS

A maximálisan elérhető pontszám: 100 pont.

A pontszámítás részleteiről a felsőoktatási intézmény saját hatáskörben rendelkezik. Részletek a Felvételi tájékoztató mesterképzésről szóló fejezetében.

MIÉRT LEHET INTÉZMÉNYI PONTOT, TÖBBLETPONTOT KAPNI?

ALAPKÉPZÉS, OSZTATLAN MESTERKÉPZÉS, FELSŐOKTATÁSI SZAKKÉPZÉS

Azokon a szakokon, ahol a felvételi összpontszámot kizárólag a gyakorlati vizsga alapján állapítják meg, ott intézményi pont nem számítható.

Az intézményi pontok jogcímeit, mértékét, továbbá azok feltételeit a felsőoktatási intézmények egyedileg határozzák meg. A felvi.hu meghirdetett képzések oldalain nézhető meg, hogy az adott szakon miért és hány intézményi pont kapható, valamint, hogy ezek milyen közhiteles adattal vagy dokumentummal igazolhatók.

Maximum 100 intézményi pont szerezhető.

INTÉZMÉNYI PONT MAX. 100 PONT

- emelt szintű érettségi vizsga
- tanulmányi és művészeti versenyek
- nyelvtudás
- esélyegyenlőség
- munkatapasztalat, önkéntes tevékenység
- közösségi, hitéleti szolgálat
- felvételi vizsga, kompetenciateszt
- sporteredmények
- szakképesítés
- felsőoktatási szakképzésben szerzett oklevél
- intézmény által szervezett rendezvényeken, programokban való részvétel
- ... stb.

Az intézményi pontokkal kapcsolatos részletes tájékoztatás a felsőoktatási intézményektől kérhető.

ÖNKÉNTES TARTALÉKOS KATONAI SZOLGÁLAT

- **16, 32 vagy 64 többletpont** jár a 2020. július 1. után a honvédek jogállásáról szóló 2012. évi CCV. törvény (Hjt.) 214.§ (1a) bekezdése szerint teljesített önkéntes katonai szolgálatért, mely az intézményi pontoktól függetlenül, központilag adható.

MESTERKÉPZÉS

A többletpontot érő jogcímekeket a pontszámítás szabályaihoz hasonlóan a felsőoktatási intézmény **szakonként saját hatáskörben** állapítja meg (például második nyelvvizsgáért, szakmai tevékenységért, publikációért, sporteredményért).

ÖSZTÖNDÍJAS KÉPZÉS

A képzésről röviden:

- 12 félév támogatási idő (ugyanazon a képzésen viszont csak a képzési idő + két félévig).
- A támogatási idő felhasználását nem zárja ki a felsőoktatásban már megszerzett végzettség (a maradék félévek erejéig bármely képzési szinten folytathatók ösztöndíjas formában tanulmányok).
- Nincs életkorhoz kötve, bármikor felhasználható.
- Ösztöndíjas képzéshez felvételt kell nyerni az ösztöndíjas formában meghirdetett szakra.

FELTÉTELEI (beiratkozáskor járulsz hozzá ennek elfogadásához): oklevélszerzési kötelezettség (a képzési idő másfélszerese alatt), hazai munkavállalási kötelezettség (az ösztöndíjas félévek számának megfelelően a végzést követő húsz éven belül).

További részletek a *Felsőoktatási felvételi tájékoztató „Állami ösztöndíj”* című fejezetében, továbbá az alábbi oldalon: oktatas.hu/magyar-allami-osztondij



OKTATÁSI HIVATAL ELÉRHETŐSÉGEI

A **Felvételi Ügyfélszolgálat** a felvételi eljárás bármely szakaszában segítséget nyújt a jelentkezőknek és leendő felvételizőknek mind a jelentkezés technikai tudnivalóival, mind a felvételi eljárás szabályaival kapcsolatban.

Telefonszám: **(+36 1) 477 31 31**

E-mail: **info@felvi.hu**

Személyesen általános kérdésekben: **Budapest XII. kerület, Maros utca 19–21.** (Bejárat közvetlenül az utcáról.)

Személyes ügyfélfogadás: hétfő–csütörtök: 8.00–12.00 és 13.00–16.00, péntek: 8.00–13.30.

Általános kérdésekben hívhatod a **Kormányzati Ügyfélnonalat** is:

Telefonszám: **1818** (1) Magyar nyelvű menü / (1) Hangrögzítési hozzájárulás / (6) Oktatás, Képzés, Felsőoktatási felvételi eljárás.

Ha **külföldön szerezted végzettséged:**

A *Felvételi tájékoztató*ban külön fejezet foglalkozik a pontszámítással és a speciális tudnivalókkal. Az általános szabályok tanulmányozása mellett feltétlenül olvasd el az erről szóló „**A külföldi végzettségekről**” című fejezetet is, továbbá a felvi.hu-n külön részben találhatsz hasznos cikkeket, tudnivalókat.